

Dermatologie

Docteur Nathalie Quiles-Tsimeratos : chef de service de dermatologie, à Saint Joseph depuis 1999, ancien interne et assistante chef de cliniques des Hôpitaux de Marseille.

Le Docteur Nathalie Quiles-Tsimeratos participe à plusieurs études, dont une internationale, sur le psoriasis qui concerne douze centres hospitaliers dans le monde (dont les résultats seront publiés dans une prestigieuse revue médicale américaine). Elle fait partie du réseau psoriasis national, du groupe d'étude multi-sites du psoriasis et du groupe d'experts du psoriasis.

Le psoriasis est une maladie inflammatoire d'origine multifactorielle (génétique, toxiques...), qui a un lien (cause ou effet ?) avec l'obésité (40 %) et les rhumatismes (20 %). Les traitements sont fastidieux car essentiellement à base de crème.

L'Hôpital Saint Joseph a été retenu pour

effectuer de l'éducation thérapeutique afin d'apprendre aux patients ce qu'est leur maladie, ce que sont les traitements prescrits pour les soigner et accompagner ceux qui souffrent de maladies chroniques comme le psoriasis, le diabète, les maladies cardiovasculaires et l'asthme.

Pour développer cette activité, le 1^{er} novembre 2012, une IDE (infirmière diplômée d'Etat) a été affectée à la mise en place de l'éducation thérapeutique, en lien avec le groupe de recherche sur le psoriasis, mais également le HIV et l'endocrinologie.

Le Docteur Nathalie Quiles-Tsimeratos enseigne sa discipline aux généralistes et aux dermatologues dans le cadre de la formation continue.



Pour réaliser une activité de recherche médicale de qualité en dermatologie, je travaille en lien avec les services de rhumatologie (Dr Denis Arniaud), cardiologie (Dr Roger Rosario), endocrinologie (Dr Virginie Castera).

Ainsi, grâce à la recherche, les patients de l'Hôpital Saint Joseph peuvent bénéficier de prises en charge innovantes.

Dr Nathalie Quiles-Tsimeratos

Rhumatologie

En développant des protocoles communs avec des Centres Hospitaliers Universitaires, la Recherche Médicale accroît encore son efficacité en rhumatologie, accélère la mise au point de nouveaux schémas thérapeutiques, pour un retour à une vie normale...

La recherche en rhumatologie à l'Hôpital Saint Joseph conforte son rôle majeur dans le traitement de la spondylarthrite ankylosante, en net progrès : certains patients reprennent même l'exercice de leur profession, ce qui était impensable il y a peu de temps. D'autre part, la Recherche Clinique fait état de progrès sensibles dans la prévention de l'ostéoporose.

Enfin, et c'est un très net progrès, les traitements qui concernent les rhumatismes psoriasiques sont efficaces à la fois dans le domaine dermatologique et dans le domaine rhumatologique.

Développer de nouveaux schémas thérapeutiques pour retrouver une vie normale...

La Recherche soigne et apporte du bien-être aux patients.

Après avoir repéré et isolé des protéines inflammatoires qui déclenchent la polyarthrite rhumatoïde et la spondylarthrite ankylosante, maladies douloureuses et handicapantes, des protocoles internationaux ont été mis en place.

Le service de Rhumatologie de l'Hôpital Saint Joseph obtient d'excellents résultats : 80 % des patients ont repris une vie normale. Pour trois traitements vendus désormais en pharmacie, les malades de Saint Joseph en bénéficient depuis 10 ans, grâce aux protocoles de Recherche Clinique. De nombreux médecins généralistes adressent des patients au service de Rhumatologie de Saint Joseph.



Pour l'ensemble des patients, les progrès accomplis dans les traitements des différentes maladies invalidantes sont des bienfaits inespérés jusqu'à présent.

Dr Denis Arniaud

Pédiatrie

La périnatalogie, la fœtologie et la néonatalogie sont des spécialités relativement jeunes, puisque c'est seulement au début des années soixante que le premier nouveau-né a bénéficié d'une respiration artificielle et que l'échographie fœtale a commencé à prendre son envol dans les années quatre-vingt.

Chaque acte et chaque technique médicale se retrouvaient pourtant projetés à l'échelle de toute une vie.

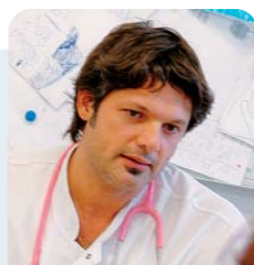
Il a fallu pour cela, mettre en place des études qui se démarquaient radicalement des « cas rapportés » ou des études rétrospectives passives.

Des études cliniques prospectives et randomisées se sont progressivement mis en place avec les difficultés inhérentes à des périodes de suivi des enfants longues puisqu'elles devaient au moins dépasser les 3 ans, voire, pour les meilleurs d'entre elles, atteindre le CP soit 7 années.

Récemment des études plus fondamen-

tales devenaient intéressantes et rapidement nécessaires en salle de naissance, notamment sur sang placentaire qui, par ses spécificités, apparaît précieuse pour la prise en charge de maladies ischémiques, dégénératives ou orphelines.

Toutes ses études, par leurs teneurs et la période concernée, demandent beaucoup de rigueur mais aussi beaucoup de coordination entre les différents acteurs qui se retrouvent autour de la naissance de ses enfants en devenir. Elles sont pourtant le prix à payer pour une prise en charge optimum de ces petits patients qui deviendront rapidement les adultes de demain.



D'emblée, il a été difficile pour les différents acteurs de ces spécialités de s'extraire d'un certain empirisme et du savoir institué qui entourait la naissance.

Dr Jean-Michel Bartoli

Crédit Photos : Hôpital Saint Joseph



Lettre aux amis de SAINT JO



Soutenir la recherche médicale à l'Hôpital Saint Joseph



par

Antoine Dubout,

Président de la Fondation Hôpital Saint Joseph

La recherche : un défi de chaque jour !

La recherche médicale est une alchimie faite de professionnels soignants et administratifs, de patients, de locaux suffisants et d'une volonté partagée.

Savez-vous que par motivation, par professionnalisme, pour mieux vous soigner, plus de 150 personnes s'impliquent pour la recherche à Saint Joseph ?

A l'Hôpital Saint Joseph, nous savons travailler ensemble et faire profiter les malades des avancées majeures de la médecine, en les y associant, en leur permettant de bénéficier de molécules nouvelles plusieurs années avant beaucoup d'autres patients.

Préparer les médicaments et techniques de demain !

Il faut relever ensemble le défi d'une santé qui évolue sans cesse, qui nécessite d'être à la pointe du progrès grâce à des personnels impliqués, des bâtiments fonctionnels et modernes, des techniques et outils coûteux et performants.

La cancérologie, l'hépto-gastro-entérologie, la cardiologie, la chirurgie cardiaque et thoracique, l'urologie, la rhumatologie, la neurologie, l'endocrinologie, l'ophtalmologie, la dermatologie, la pédiatrie et la lutte contre la douleur sont autant de spécialités pratiquées à l'Hôpital Saint Joseph pour lesquelles nous avons développé une activité de recherche.

La recherche à l'Hôpital Saint Joseph est un défi pour nous et pour vous !

Cette dynamique de recherche médicale est inscrite depuis 1924 dans les statuts de la Fondation Hôpital Saint Joseph et nous stimule.

Le fondateur de l'Hôpital voulait aller de l'avant et permettre aux patients de l'Hôpital de bénéficier des techniques et médicaments les plus performants.

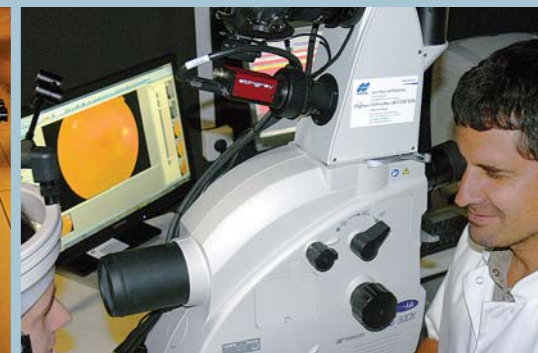
Cette Lettre de la Fondation présente plusieurs aspects de la recherche médicale soutenue grâce à votre générosité.

Je sais votre engagement à nous aider pour poursuivre notre mission de recherche, je vous en remercie très chaleureusement.

Antoine Dubout
Président de la Fondation
Hôpital Saint Joseph

Avec votre aide, nous l'avons fait ! Deux exemples de financement 2012 : l'ophtalmologie

- Un examen pour un diagnostic plus rapide et plus sûr : l'angiorétinographe
- Un examen dès la naissance : le kit d'examen ophtalmologique avancé en service de pédiatrie



Soutenir la recherche, c'est investir pour son avenir. Aidez-nous à vaincre la maladie !

La recherche médicale

Innovation et traitement précoce

La recherche est un axe stratégique pour Saint Joseph



La cellule opérationnelle de la recherche médicale

Un ensemble d'éléments contribue à la réussite de la recherche médicale : la réputation de l'Hôpital Saint Joseph, le professionnalisme de ses praticiens et personnels, le bouche à oreille sur l'organisation de la recherche médicale pratiquée, la qualité de l'accueil, de l'imagerie médicale et des services de soins.

Entrer dans un essai clinique : un choix personnel

Les circonstances, les pronostics, la motivation du malade, comme du médecin, sont autant de paramètres qu'il faut envisager. Il s'agit pour le patient d'arbitrer entre ses chances de traitement et de guérison et les contraintes d'un suivi médical plus lourd avec des traitements innovants dont l'efficacité est en cours de validation et qui

peuvent avoir des effets importants. Le patient est clairement informé du protocole et de ses conséquences. Il doit donner un consentement libre et éclairé, dispose d'un délai de réflexion et peut se rétracter à tout moment.

La cellule opérationnelle est présente à chaque étape d'un essai de recherche clinique avec une rigueur méthodologique reconnue pour aider les médecins

La loi française encadre très strictement les essais cliniques. Il ne s'agit pas d'être cobaye mais de se donner plus de chances de trouver les voies d'un traitement voire de la guérison !

C'est d'abord pour soi, mais aussi pour aider les autres malades à venir.

Vous pouvez compter sur nous pour votre santé, nous comptons sur vous et vos dons généreux

Pour être un pôle d'excellence, il faut être au fait de l'innovation, renforcer nos équipes de médecins et accompagner ainsi plus de malades.

La Fondation finance d'une part, les ressources humaines dédiées à la recherche, d'autre part, l'achat de matériels performants et novateurs pour mettre en œuvre ces essais dans les meilleures conditions.

Les résultats sont là !

Vos dons sont des accélérateurs de performance et entraînent une dynamique. Le fait d'être reconnu internationalement comme acteur de recherche clinique, permet d'être sollicité pour conduire de nouveaux essais. Plus on fait de la recherche, plus on sait faire, plus on est performant et plus on fait appel à nous. C'est un cercle vertueux qu'il est urgent et vital d'entretenir !

Aidez la Fondation Hôpital Saint Joseph, soutenez sa recherche, pour votre santé

Ophtalmologie

Avec le Docteur Maud Righini-Chaussegros, chef de service d'Ophtalmologie et le Dr Frédéric Queguiner, le service d'Ophtalmologie est engagé dans plusieurs protocoles de recherche.



L'Hôpital Saint Joseph est retenu pour ces études et protocoles de recherche par l'importance de la file active (le nombre important de patients soignés), la qualité reconnue de tenue des dossiers, le professionnalisme et le plateau technique mis à disposition ; c'est-à-dire que l'Hôpital bénéficie de nombreux spécialistes aux compétences médicales nécessaires à la recherche.

DMLA (Dégénérescence Maculaire Liée à l'Age)

1/ Recherche sur l'injection intravitréenne pour la réhabilitation visuelle des personnes atteintes de DMLA ou diabétiques. L'étude établit une comparaison de l'efficacité et des effets secondaires des produits utilisés.

2/ Etude observationnelle internationale pour la DMLA

L'objet est l'évaluation des pratiques dans la vie réelle des patients atteints de DMLA. Réalisée dans des centres hospitaliers sur plusieurs continents, cette étude permettra d'adapter les schémas thérapeutiques (modes de soins) pour les rendre plus efficaces en tenant compte des pratiques de vie des patients.

L'Uvéite : maladie inflammatoire oculaire

Cette maladie, qui touche et concerne toutes les tranches d'âges, potentiellement

cécitante et qui peut être une conséquence réactionnelle à des maladies rhumatismales, gastro-entérologiques ou HIV, est d'un diagnostic complexe.

L'étude actuellement menée dans plusieurs centres hospitaliers porte sur la qualité du diagnostic pour prévoir les bonnes pratiques de soins au bénéfice des patients.

La coopération avec les services de médecine interne et d'imagerie médicale (IRM et scanner) est requise.

Les causes sont variées et nombreuses : maligne (cancer), virale, infectieuse, immunitaire, ...

La qualité du dossier médical personnalisé à Saint Jo est un atout remarquable et indispensable (historicité et suivi, dossier partagé entre médecins) qui permet de faire de l'information une matière essentielle à la qualité des soins prodigués.

à l'Hôpital Saint Joseph

Des médecins engagés pour soigner et guérir

Le Pôle de recherche d'Hépatogastro-Entérologie

Le Docteur Marc Bourlière est hépatologue et spécialiste du traitement de l'hépatite B, de l'hépatite C et du cancer du foie et le Docteur Hervé Perrier gastro oncologue traite des cancers du pancréas, de l'estomac, du colon...

Ensemble, avec leur pôle de recherche, ils ne font pas que soigner, ils guérissent !



Chef du service d'Hépatogastro-Entérologie et responsable du pôle de recherche clinique dont il est l'initiateur, le Docteur Bourlière fait partie des hépatologues experts connus internationalement.

Il participe à de nombreuses conférences et publie régulièrement pour des revues scientifiques renommées.

La Recherche est une passion pour le Docteur Bourlière

Son expertise est reconnue des plus grands laboratoires pharmaceutiques et sociétés savantes pour les essais de nouvelles molécules ou de nouveaux schémas thérapeutiques (une manière différente d'utiliser des médicaments déjà disponibles).

Il est Président du département « Hépatites virales » à l'Agence Nationale de Recherche sur le Sida (ANRS) pour l'élaboration de nouveaux protocoles.

Son expertise et la structure qu'il a constituée lui permettent de conduire le plus grand nombre d'essais cliniques à Saint Joseph, y compris de phase 1b (1^{ère} expérimentation d'un médicament chez l'homme).

A ce stade, le patient est hospitalisé, des prélèvements sanguins sont réalisés chaque demi-heure ou heure et il bénéficie d'un suivi particulièrement rapproché dans le cadre de ces essais.

A Saint Joseph, les malades bénéficient de molécules (anti-polymérase) qui ne seront mises sur le marché que dans 5 ou 6 ans et qui ont déjà une efficacité exceptionnelle.

Oncologie



Dr Hervé Perrier

La cancérologie représente une part importante (25 %) de l'activité de l'Hôpital Saint Joseph et l'établissement occupe une place de tout premier ordre dans la région PACA Corse en termes d'activité cancérologique médicale et chirurgicale.

La Recherche contre le cancer doit être intensifiée pour gagner le combat contre la maladie.

L'établissement offre aux patients un plateau technique de haute qualité - réanimation post opératoire, radiologie diagnostique et thérapeutique de pointe, anatomie et cytologie pathologiques (Anapath, analyse des cellules et tissus prélevés), chimiothérapie, soins de support...

En outre, pour certaines disciplines, dans l'intérêt supérieur du patient, l'Hôpital a conclu il y a quelques années un partenariat avec le CHU dans des domaines tels que la radiothérapie ou l'oncogénétique, avec une consultation avancée à l'Hôpital Saint Joseph.

Pour poursuivre la recherche et la lutte efficace contre le cancer à l'Hôpital Saint Joseph, il faut des professionnels compétents et motivés soutenus par la confiance et la générosité de la population.

Pour donner plus de chances au malade, l'Hôpital suit les recommandations de l'Institut National du Cancer de faire entrer le maximum de patients en cancérologie dans un essai de recherche.

Grâce aux donateurs, l'hôpital a progressivement structuré la recherche clinique en cancérologie, en dotant le service d'Oncologie d'attachés de recherche clinique qui permettent, en collaboration avec les médecins, de développer des essais et de garantir à chaque patient le traitement le plus innovant.

Il nous faut, avec vous, poursuivre cet effort

A titre d'exemple, des patients ont bénéficié dès 2006 de médicaments qui n'ont été mis sur le marché qu'en 2011.

Compétences et motivation pour guérir

En 1990, 15 % seulement des hépatites C étaient guéries.

Aujourd'hui, grâce à la recherche médicale, des molécules exceptionnellement efficaces contribuent à **guérir plus de 70 % des patients.**

L'objectif de la Recherche Médicale est clair : ne plus laisser mourir un malade atteint du virus de l'hépatite C.

Pour l'hépatite B, des médicaments récents issus de la recherche permettent de protéger le foie en empêchant le virus de se répliquer.

Dans ces domaines viraux bien spécifiques, hier encore trop meurtriers ou au bas mot invalidants, la Recherche Médicale de l'Hôpital Saint Joseph conduit l'Etablissement à être reconnu comme l'un des meilleurs centres français dans le traitement de l'hépatite B et de l'hépatite C.

Le Docteur Bourlière et son équipe développent depuis quelques mois des traitements qui ont permis de guérir des patients soignés, en échec de traitement depuis dix ans.

Aujourd'hui les besoins du Docteur Bourlière sont :

- le financement de son nouveau service où travaille son équipe de recherche médicale
- l'achat d'un échographe de nouvelle génération

Ce dernier, performant en imagerie médicale, permettrait d'ausculter le foie, de connaître l'avancée de la maladie au moment du diagnostic et de suivre son évolution pendant le traitement et le déroulement des protocoles de recherche.